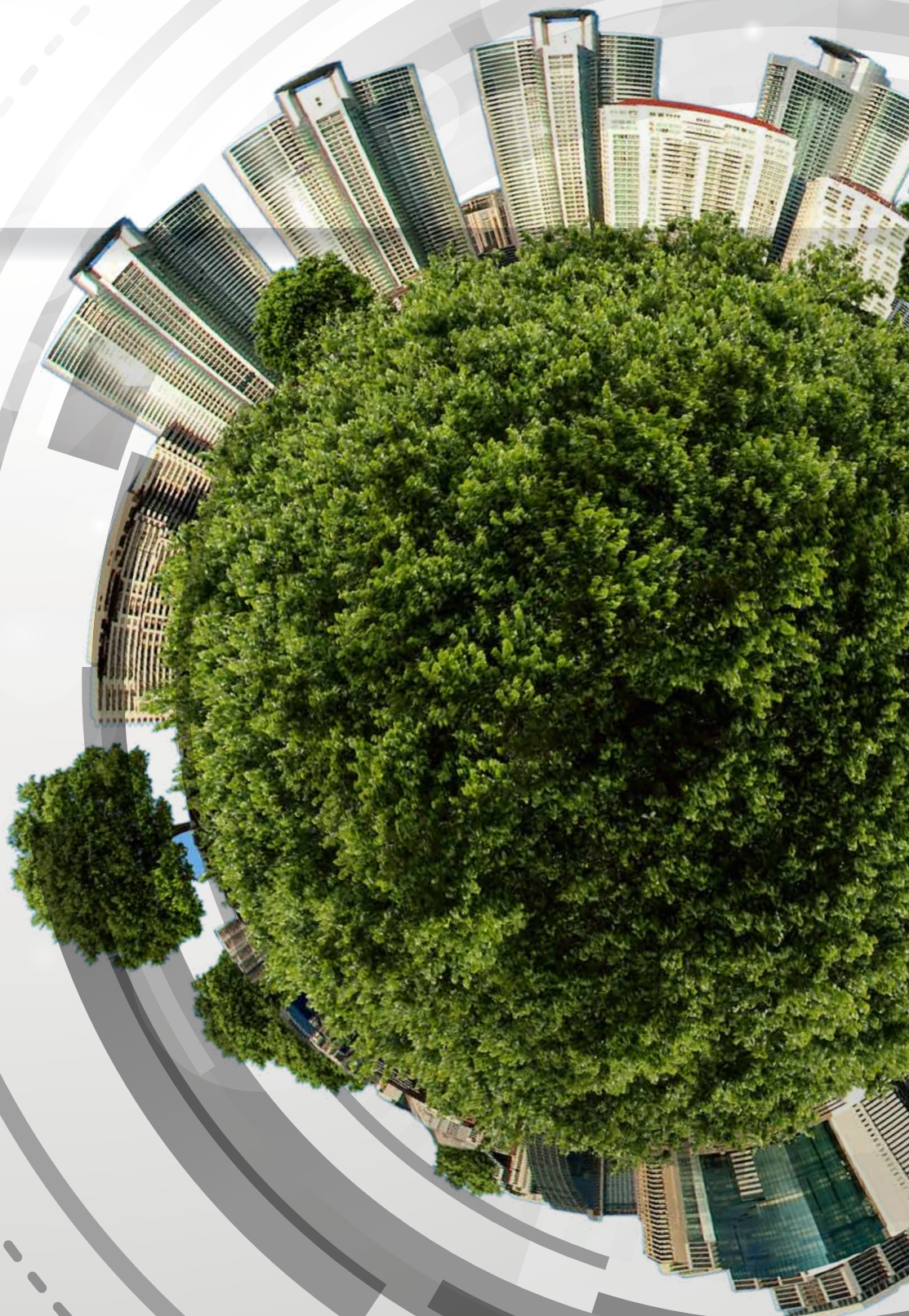


# RELATÓRIO DE SUSTENTABILIDADE

## PACTO GLOBAL 2012

**MBIGUCCI**

Construindo uma vida melhor  
[www.mbigucci.com.br](http://www.mbigucci.com.br)

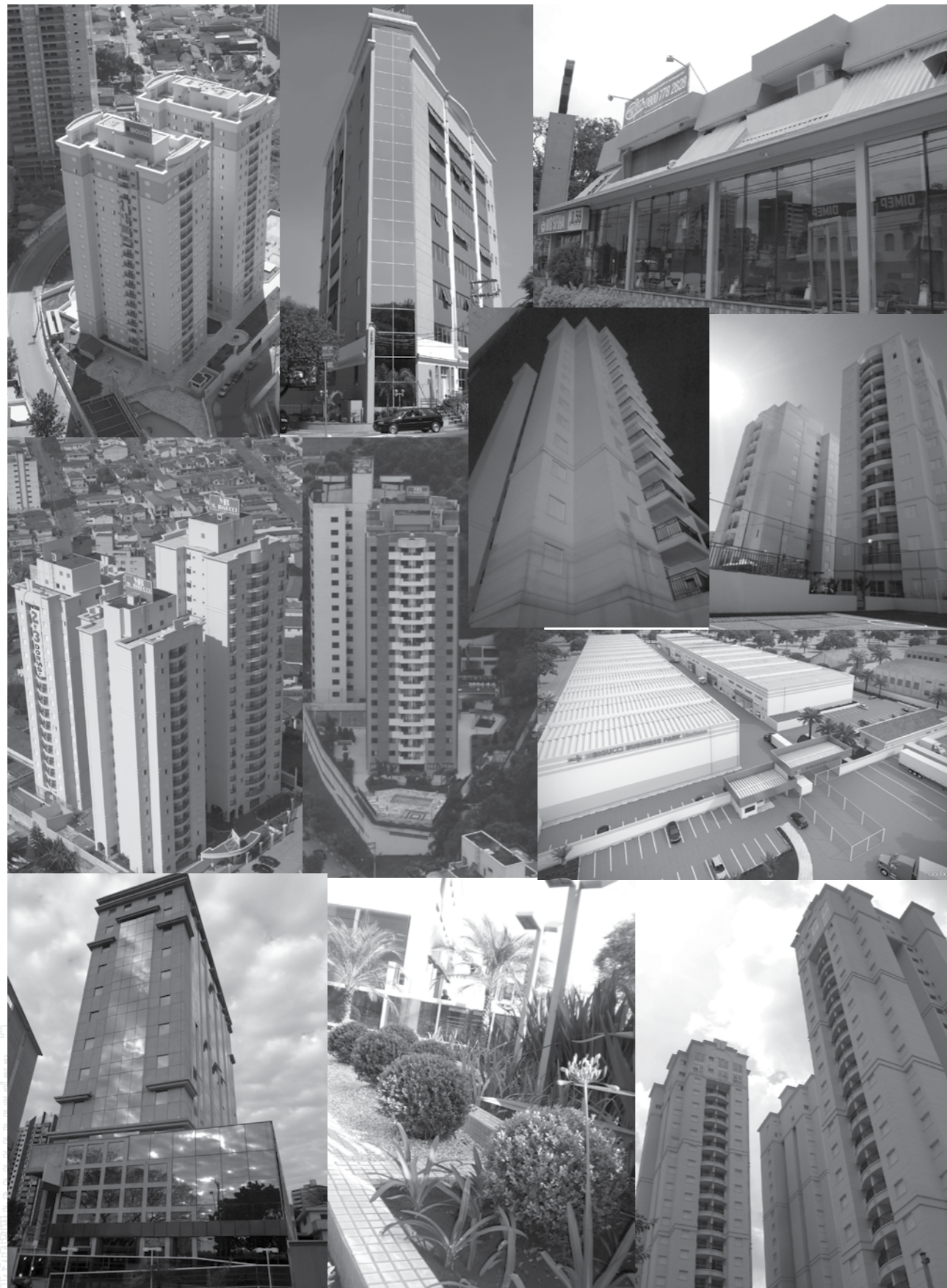


# Índice

- 05 – Mensagem do presidente
- 06 – Linha do tempo
- 08 – Quem somos
- 09 – Política e missão da empresa
- 10 – Mapa de atuação
- 11 – Produtos e serviços
- 12 – Capital Humano
- 14 – Incentivo ao Esporte, Saúde e Lazer
- 16 – Saúde e Segurança no Trabalho
- 18 – Diferenciais MBigucci
- 20 – Responsabilidade Social
- 22 – Big Riso
- 24 – Responsabilidade Ambiental
- 30 – Pacto Global
- 32 – Comunicação de Progresso – Direitos Humanos
- 36 – Comunicação de Progresso – Direitos do Trabalho
- 38 – Comunicação de Progresso – Proteção Ambiental
- 41 – Comunicação de Progresso – Combate à Corrupção







## Mensagem do Presidente



A sustentabilidade, com a preocupação de minimizar os impactos ambientais, incentivar as ações sociais e buscar a satisfação de nossos clientes, há tempos está presente em nosso cotidiano; sem perder o foco, é claro, de nossa atividade econômica que é incorporação e construção de empreendimentos habitacionais.

Iniciamos em 2002, por vontade e determinação próprias, sem auxílio, na época, de consultorias externas. O caminho trilhado não foi fácil, pois era um período em que o setor pouco falava sobre ISO, gestão ambiental ou responsabilidade social. Desde então, implementamos muitas ações e procedimentos com o apoio e comprometimento de nossos colaboradores e envolvendo também nossos fornecedores e clientes.

Hoje as ações de preservação ambiental e responsabilidade social, somadas à saúde e segurança no trabalho já estão enraizadas no DNA da MBigucci e compõem a política e missão da empresa.

Trabalhamos com o Sistema Integrado de Gestão (SIG), onde agregamos a conscientização dos colaboradores para minimização dos impactos ambientais, a saúde e segurança no trabalho e a melhoria contínua da qualidade dos serviços para a satisfação dos clientes.

Com os procedimentos implementados, sistemas criados, inovações construtivas desenvolvidas e o crescimento da empresa como um todo, fomos agregando valores, informações e

dados, os quais apresentaremos neste Relatório de Sustentabilidade e Comunicação de Progresso de nossas ações junto aos princípios do Pacto Global das Nações Unidas (ONU).

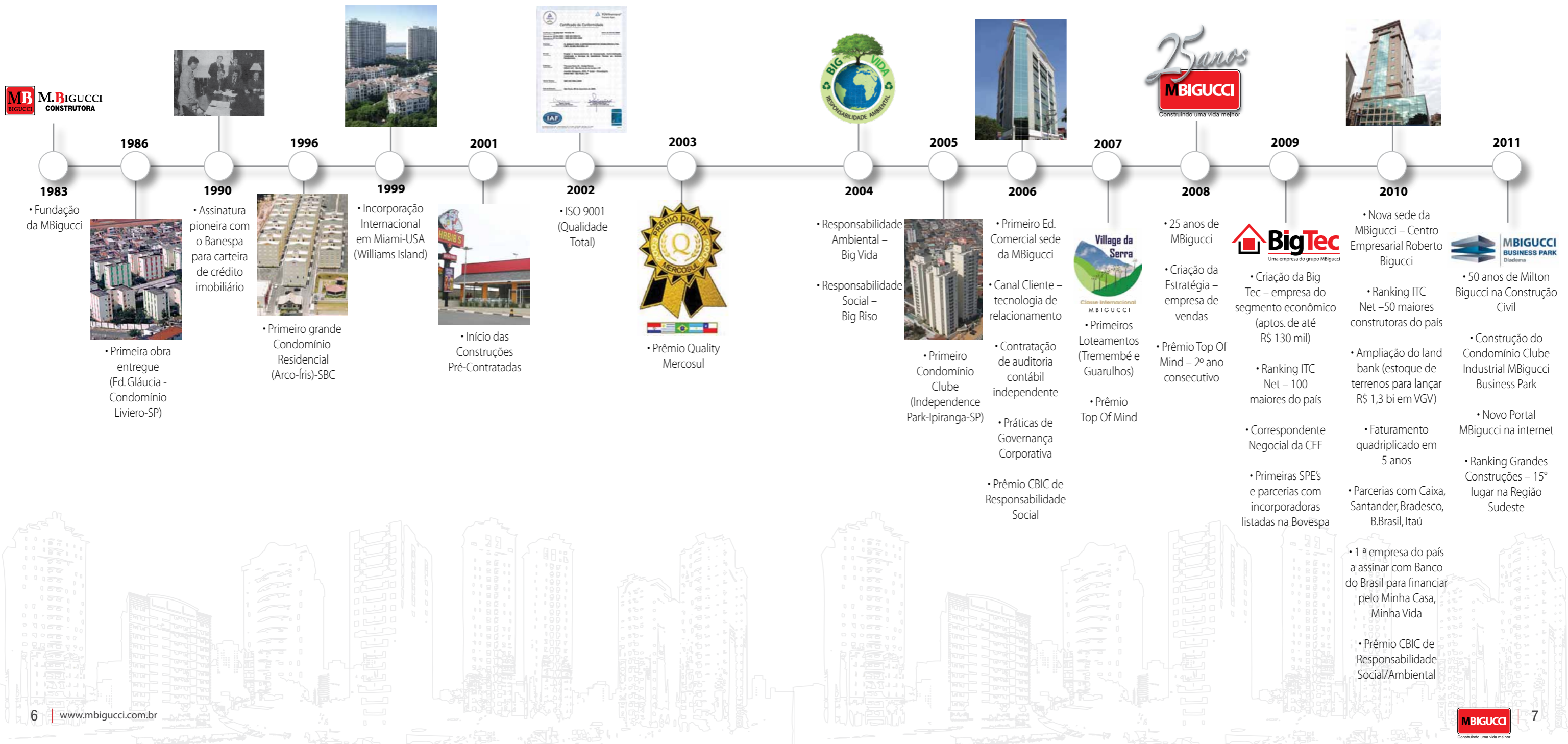
A MBigucci é signatária do Pacto Global desde 2008. Ao aderirmos a este importante movimento mundial, pautado nos temas dos Direitos Humanos, Direitos do Trabalho, Proteção Ambiental e Combate à Corrupção, estamos traçando nossos objetivos também com foco nesses princípios, ressaltando o compromisso mundial dos atos que já praticamos e os que buscamos continuamente neste sentido.

Mantemos nosso firme propósito em conduzir os negócios da empresa por meio de uma gestão transparente, cada vez mais preocupada com o respeito ao meio ambiente, com o desenvolvimento dos nossos colaboradores, a satisfação de nossos clientes e a promoção da melhoria da qualidade de vida de todas as pessoas que direta ou indiretamente estejam envolvidas com a atividade da empresa.

Desta forma, em nome da MBigucci e de nossos colaboradores, reafirmo o nosso compromisso com o Pacto Global das Nações Unidas e, com muita satisfação, comunico nossos progressos na implementação dos dez princípios estabelecidos mundialmente.



# Linha do tempo





## Quem somos

A MBigucci foi fundada em 24 de outubro de 1983 e seu fundador e diretor-presidente, Milton Bigucci, está no ramo imobiliário desde 1961. A empresa está sediada no bairro de Rudge Ramos, em São Bernardo do Campo, na Região do ABC Paulista que é composta por sete municípios com mais de 2,8 milhões de habitantes.

A empresa atua no desenvolvimento de projetos, incorporação, construção e vendas de empreendimentos residenciais, comerciais e industriais. Os empreendimentos estão localizados principalmente na Região do Grande ABC, em vários bairros da cidade de São Paulo e em outros municípios da Região Metropolitana do Estado de São Paulo.

Começou bem pequena, construindo um prédio (Ed. Glúcia) de 16 andares na Vila Liviero em São Paulo, e hoje está posicionada entre as maiores construtoras do País, com liderança na Região do Grande ABC\*.

Tem em seu histórico a produção de mais de 325 edifícios, 6.600 unidades e 685 mil m<sup>2</sup> de área construída. Sua especialidade é a construção de habitações para a classe média e popular (com renda até 12 salários mínimos).

Com direção familiar desde sua fundação, a MBigucci é uma empresa lastreada em valores éticos e sociais, com transparência e seriedade. Conta com excelente capital humano e uma equipe de profissionais altamente qualificada.

Possui um grande patrimônio de imóveis (land bank) destinados à construção de futuros empreendimentos residenciais, comerciais e industriais.

Ao longo de sua existência no mercado, a MBigucci conquistou credibilidade e solidez, praticamente sem passivo (dívidas) e com ótima rentabilidade. Tem alto índice de aprovação, como constatado pelo certificado ISO 9001:2008, nota "Nível A" no Programa Brasileiro de Qualidade e Produtividade do Habitat (PBQP-H) e carimbo de aprovação Nota B (GERIC) da Caixa Econômica Federal.

Para manter a confiança e credibilidade dos clientes, e buscando minimizar os impactos ambientais de sua atividade, a construtora investe constantemente em novos sistemas construtivos, modernas soluções tecnológicas e está sempre buscando inovações.

\* Ranking ITCNet 2010, Ibope 2007/2008

## Política e missão da empresa

### Sistema Integrado de Gestão

O Grupo MBigucci, do ramo da construção civil, tem como política em suas obras e no escritório o Sistema Integrado de Gestão, que visa atender aos objetivos pré-estabelecidos e a conscientização sobre os problemas ambientais e sociais, buscando minimizar os riscos e impactos, diminuindo os desperdícios, através da reciclagem ou reúso dos resíduos gerados, sempre atendendo aos requisitos legais e dos clientes internos e externos, através da melhoria de seus produtos e serviços. Assim, asseguramos a preservação do meio ambiente, a saúde e a segurança de todos os nossos colaboradores e a satisfação dos clientes.

### Missão da empresa

Fornecer produtos de qualidade, com preço justo e sem desperdícios, buscando a satisfação dos clientes e contribuindo para a redução do déficit habitacional do País. Promover o desenvolvimento pessoal de nossos colaboradores. Atender sempre os requisitos de saúde e segurança do trabalho e de preservação do meio ambiente.

## Razão social e endereçamento

MBigucci Comércio e Empreendimentos Imobiliários Ltda  
Av. Senador Vergueiro, 3.597 – 9º andar – Rudge Ramos  
São Bernardo do Campo – São Paulo – Brasil – CEP: 09601-000  
Tel.: (011) 4367-8600 – www.mbigucci.com.br



# Mapa de atuação

Construção e Incorporação de Imóveis Residenciais, Comerciais e Industriais

## NA CIDADE DE SÃO PAULO

- 1 Vila Liviero
- 2 Morumbi
- 3 Saúde
- 4 Vila Monumento
- 5 Ipiranga
- 6 Vila Mariana
- 7 Vila Guilherme
- 8 Santo Amaro
- 9 Planalto Paulista
- 10 Itaim Paulista
- 11 Itaquera
- 12 Vila Limoeiro
- 13 Vila Gustavo
- 14 Campo Limpo
- 15 Interlagos
- 16 Perdizes
- 17 Penha
- 18 Vila Prudente
- 19 São João Clímaco
- 20 Tucuruvi
- 21 Ponte Rasa
- 22 Mooca
- 23 Limão
- 24 Guarulhos



## NO LITORAL E INTERIOR

- 29 Itapeccerica da Serra
- 30 Guarujá
- 31 Campinas
- 32 Tremembé

## NA REGIÃO DO ABC

- 25 São Bernardo do Campo
- 26 Santo André
- 27 São Caetano do Sul
- 28 Diadema

**65% GRANDE ABC  
30% SÃO PAULO  
5% GUARULHOS E  
INTERIOR DE SÃO PAULO**

# Nossos produtos e serviços

- ✓ Incorporação e construção de empreendimentos imobiliários residenciais para venda em todas as faixas de renda;
- ✓ Incorporação e construção de empreendimentos imobiliários comerciais para venda e locação (salas comerciais e lajes corporativas);
- ✓ Incorporação e construção de condomínios industriais para venda e locação;
- ✓ Comercialização de empreendimentos por meio de empresa própria de vendas;
- ✓ Construção de obras (pré-programadas) para terceiros

## Segmentos atendidos

- ✓ Econômico (até R\$ 200 mil)
- ✓ Médio padrão (de R\$ 200 mil a R\$ 500 mil)
- ✓ Alto padrão (acima de R\$ 500 mil)



## Nossas marcas



**Big Tec** – empreendimentos no segmento econômico



**Estratégia** – comercialização das unidades



# Capital Humano

Uma grande empresa é feita de grandes talentos. Para a MBigucci, o capital humano é um dos bens mais preciosos. Por isso está sempre investindo na formação, informação e valorização dos colaboradores e incentivando suas potencialidades. Com isso, temos uma equipe profissionalizada e comprometida com a qualidade dos serviços e a preservação ambiental. Com essa gestão estratégica, em 2011 a MBigucci recebeu menção honrosa do Top de RH da ADVB 2011 (Associação dos Dirigentes de Vendas do Brasil).



“Promover o desenvolvimento pessoal de todos os colaboradores e fornecer produtos de qualidade sem maiores custos ou desperdícios, na busca constante de atender às necessidades de nossos clientes e sempre atender aos requisitos de saúde e segurança do trabalho e do meio ambiente.”

## Benefícios extras:

- ✓ Subsídio de 95% do valor da refeição para 100% dos colaboradores
- ✓ Subsídio de 61% da assistência médica oferecida a 100% dos colaboradores
- ✓ Assistência odontológica
- ✓ Subsídio de 33% no seguro de vida do colaborador
- ✓ Desconto de até 6% na compra de apartamento da empresa
- ✓ Festa no Dia das Crianças com subsídio 100% da empresa
- ✓ Presente de Natal para filhos dos colaboradores com subsídio de 100% da empresa
- ✓ Ovos de páscoa para todos os colaboradores com 100% de subsídio da empresa
- ✓ Premiação de viagens e eletroeletrônicos para colaboradores a cada 5 anos de empresa
- ✓ Parcerias com faculdades para descontos na mensalidade
- ✓ Atlética MBigucci - promoção de eventos esportivos, culturais e entretenimento
- ✓ Campanhas internas com premiação para atingimento de metas





# Incentivo ao Esporte, Saúde e Lazer

A MBigucci mantém desde 2003 a Associação Atlética MBigucci (AAMB), uma entidade, desportiva, cultural e recreativa, sem fins lucrativos. O objetivo principal é difundir e incentivar a prática esportiva, mediante realização de torneios e campeonatos de várias modalidades, para criar entre os associados o espírito de cooperação, amizade, sem distinção de classe social, sexo, raça, ou credo político ou religioso.

Além disso, promove e incentiva a participação em eventos culturais e recreativos, com oportunidades de descontos e passe-livre para passeios e shows dentro e fora da Construtora. Muitas das atividades também são estendidas à participação de familiares (festa de fim de ano) e amigos dos colaboradores, a fim de contribuir para o vínculo familiar e de amizades, promovendo integração, qualidade de vida e bem-estar.

Os colaboradores associados pagam uma contribuição mensal simbólica de 2% (dois por cento) do salário mínimo vigente, enquanto a MBigucci paga 50% (cinquenta por cento). O associado tem o direito de votar em Assembléia Geral, apresentar propostas e sugestões de eventos em reuniões e participar de todos os eventos promovidos.



### Algumas das ações:

- ✓ Happy Hour
- ✓ Amigo Secreto
- ✓ Festa de Fim de Ano
- ✓ Shows
- ✓ Jogos de futebol
- ✓ Meia Maratona de São Bernardo do Campo
- ✓ Copa Construcompras
- ✓ Desafio entre as sedes (futebol masculino e feminino)





# Saúde e Segurança no Trabalho

A saúde e segurança dos colaboradores são os fatores de maior importância para a MBigucci. Neste sentido, a empresa desenvolve uma série de ações visando o bem-estar nas obras e escritórios.



## Acidentes – 0

2010: **0** acidentes

2011: **0** acidentes

Não registramos acidentes com colaboradores diretos nas obras e escritórios

### CIPA

Anualmente são realizadas eleições para escolha dos representantes da Comissão Interna de Acidentes. A CIPA MBigucci é composta por 12 membros, representando os vários departamentos e obras da construtora. Periodicamente, os membros participam de reuniões e treinamentos com foco na prevenção.



### Avaliação de Riscos

A MBigucci implementou no ano de 2009 procedimentos para identificação e avaliação de riscos na empresa, focando cada vez mais a prevenção destas intercorrências. Em 2010, foi iniciado o processo de atualização do documento com um estudo detalhando a ampliação dos possíveis riscos na empresa, bem como a frequência, magnitude, impacto, importância, ocorrência e solução.



### Estudo de ergonomia

Em 2010, foi realizado um levantamento dos principais riscos ergonômicos nos ambientes de trabalho: escritório e obras. Com os dados, foi implementado na nova sede da empresa, um projeto arquitetônico diferenciado, com iluminação mais eficiente, vidro com isolamento térmico, teto e chão com tratamento acústico, compra de móveis e acessórios ergonômicos, aquisição de novos equipamentos, materiais e mobiliário, priorizando minimizar lesões ergonômicas.



### Cursos específicos

A MBigucci está sempre promovendo a atualização de seus colaboradores, oferecendo treinamentos e cursos específicos para área de Saúde e Segurança no Trabalho.



### Associativismo

A MBigucci respeita e dá total liberdade para que os colaboradores da empresa associem-se aos sindicatos e entidades de classe. O RH fornece as informações e orientações necessárias para os interessados.



# Diferenciais MBigucci

Durante e após a construção dos empreendimentos, a MBigucci oferece serviços inovadores de qualidade e relacionamento focados na satisfação do cliente. São eles:



## Canal Cliente

Área on-line de relacionamento exclusivo com o cliente, acessada por meio de login e senha. Disponibiliza todas as informações (contratuais, financeiras e técnicas) do empreendimento, além de ser um espaço para sugestões, solicitações e reclamações.



## Portal MBigucci

[www.mbigucci.com.br](http://www.mbigucci.com.br)

As informações sobre a empresa, futuros lançamentos, unidades à venda, fotos e acompanhamento dos empreendimentos em construção, além de inúmeras outras novidades.



## Blog MBigucci

Blog corporativo com informações variadas, como dicas de decoração, turismo, cursos, utilidade pública, além dos lançamentos imobiliários.



## Redes Sociais

A MBigucci também está presente nas redes sociais, com perfis no Facebook, Twitter, Flickr, Youtube, Foursquare, Google Maps e LinkedIn, compartilhando informações e promovendo a interação on-line com os usuários sobre lançamentos, andamento de obras, fotos e vídeos de forma rápida.



**ESPIÃO DO LAR**

## Espião do Lar - Programa de visita às obras

Visita às obras, em data e horário agendados pela construtora para que os clientes possam conhecer melhor o futuro lar. A visita é acompanhada de equipe técnica da MBigucci para esclarecer todas as informações necessárias.



## Sistema Data Programada

Indica antecipadamente a data exata da entrega da obra com tempo recorde de construção. É muito utilizado nas contratações e construções para "terceiros", que confiam na tecnologia e sistema construtivo MBigucci.



## Cheap House

Programa de desconto por antecipação de pagamento válido para todos os empreendimentos em construção.



**My Home**

## My Home

Programa pelo qual o cliente pode personalizar o seu novo lar, escolhendo entre as diversas opções de acabamentos oferecidas pela MBigucci. Tudo isso de forma acessível e com suporte técnico da construtora.



## Corretor Online

Ao acessar o site da MBigucci, o cliente encontra mais uma ferramenta à sua disposição – o corretor on-line –, por meio do qual é possível conversar com um consultor em tempo real e consultar sobre os empreendimentos, localização, preço, etc.



## SAC

Serviço on-line e via telefone para atendimento personalizado ao cliente. Retorno garantido em até 48 horas úteis.



## Revista MBigucci News

Revista entregue gratuitamente a todos os clientes, fornecedores e colaboradores da MBigucci. Traz as novidades da área da construção, fotos e informações sobre as obras em execução, além de matérias de decoração, tecnologia construtiva e de prestação de serviço. Também é distribuída gratuitamente a Revista Turma do Biguccino junto com a MNews, edição de dezembro. Foi criada para homenagear os colaboradores da construtora MBigucci que completam 25 anos de empresa. É uma forma carinhosa de agradecer a quem muito se dedica à MBigucci. A publicação anual apresenta temas educativos, como preservação do meio ambiente, prevenção a acidentes domésticos, educação financeira, entre outros.



# Responsabilidade Social

Envolver e compartilhar com os colaboradores as questões sociais, dividindo responsabilidades com todo o apoio necessário é uma filosofia já enraizada na MBigucci. A importância e seriedade com que a MBigucci trata as questões sociais são reflexos da filosofia de vida de seu fundador e diretor-presidente, Milton Bigucci, que sempre dedicou parte de seu tempo a projetos sociais.



Entre as entidades assistidas e que foram fundadas com a participação de Milton Bigucci, estão o Centro de Apoio ao Aprendizado Profissional do Ipiranga (CAAPI), entidade filantrópica que atende jovens e adolescentes com atividades socioeducativas focando a educação, recreação, trabalho e saúde; o Lar Escola Pequeno Leão, que atende crianças e adolescentes em situação de risco pessoal e/ou social e tem como objetivo promover o desenvolvimento biológico e intelectual, a reintegração familiar e social, a formação educacional e o acompanhamento médico, além de encaminhamento profissional.



## Campanhas

Periodicamente são desenvolvidas campanhas para doação de agasalho, arrecadação de brinquedos por meio de carreatas, doação de sangue, arrecadação de alimentos, entre outras, envolvendo todos os colaboradores.





# Big Riso



A MBigucci também mantém, desde 2004, o Big Riso, um programa de responsabilidade social que hoje tem a participação de diretores, colaboradores, clientes e simpatizantes com a causa. É um grupo formado por colaboradores da construtora e voluntários externos, que se caracterizam de palhaços e realizam, voluntariamente, em horário de expediente e com o todo o apoio da MBigucci, visitas a crianças com câncer em hospitais públicos.

O trabalho foi idealizado pela diretora da empresa, Roberta Bigucci, e colocado em prática no dia 8 de novembro de 2004, na ala do Ambulatório de Oncopediatria da Faculdade de Medicina do ABC, localizado na cidade de Santo André-SP.

O objetivo do Big Riso é ajudar a melhorar a qualidade de vida de crianças portadoras de câncer que estão em tratamento médico. Para isso, os voluntários utilizam a "risoterapia", com brincadeiras, mágicas, histórias, alegria, além de muito amor e carinho.

Até 2011 o Big Riso contou com a participação de 60 voluntários, realizou mais de 600 visitas que beneficiaram mais de 6 mil crianças e adolescentes.

O Big Riso também já deu frutos. Em 2011, um ex-integrante do Big Riso sentiu-se contagiado e, ao mudar-se para Araçatuba, interior de São Paulo, criou um grupo semelhante para fazer visitas aos hospitais da região.



## Atuação

Os voluntários do Big Riso realizam visitas semanais escalonadas:

✓ No Ambulatório de Oncopediatria da Faculdade de Medicina do ABC

(Av. Lauro Gomes, 2.000 - Vila Sacadura Cabral - Santo André - SP)

Às segundas-feiras, das 8h30 às 11h30

✓ No Hospital do Servidor Público Estadual - ala de oncologia pediátrica

(R. Pedro de Toledo, 1.800, Vila Mariana - São Paulo - SP)

Às segundas-feiras, das 8h30 às 11h30

✓ No Hospital Estadual Mário Covas - setor de oncopediatria

(R. Dr. Henrique Calderazzo, 321 - Santo André - SP)

Às quartas-feiras, das 14h30 às 17h30

## Atividades do Big Riso

Para treinar, atualizar, integrar e manter o "pique" dos voluntários, o Big Riso realiza diversas atividades durante o ano, como:

### Treinamentos

#### 25 normas do Big Riso

Palestra ministrada aos voluntários em que são apresentadas as 25 normas do Big Riso, com o objetivo foi orientá-los sobre como agir durante a visita aos hospitais.

#### Treina Riso

Cursos e oficinas com temas que englobam desde atividades e brincadeiras para abordar com os pequenos pacientes até orientações do que pode ou não ser feito dentro do ambiente hospitalar.

#### EIBRiso

Encontro anual de confraternização dos integrantes aberto também aos familiares, com balanço das realizações do Big Riso e planejamento para o próximo ano. Com entrega de certificados, gincanas e treinamento.

### Passeios de integração

#### Happy Riso

Encontros periódicos para passeios culturais no qual os familiares também podem participar. O Happy Riso percorreu, em 2011, a Exposição Água na Oca, Ibirapuera-SP e a Pousada dos Pescadores, em Riacho Grande (SBC).

### Trip Riso

Viagem em que integrantes visitam uma cidade diferente a cada ano. O objetivo é percorrer as alas de todos os hospitais públicos do local visitado.

### Campanhas

#### Mutirão do Riso

Ações extras, nas quais o Big Riso é convidado a participar como a Carreata Pé Quente (arrecadação de agasalhos), Carreta do Brinquedo, Criança nas Nuvens (evento que deu oportunidade para crianças carentes e de hospitais viajarem de avião pela primeira vez), entre outras.





# Responsabilidade Ambiental

Mais que desenvolver um conceito atual e muito necessário ao planeta, a construtora MBigucci construiu ao longo dos anos uma cultura enraizada em ações, princípios e valores para a preservação ambiental.

Cientes de que nossa atividade, a construção civil, gera grandes impactos ambientais, estamos sempre pesquisando e implementando novas práticas, tecnologias e equipamentos que possam minimizar estes impactos em nossas obras.

A partir de 2002, a construtora implantou ações de responsabilidade ambiental em suas obras para reduzir os danos ambientais. Em 2004, o projeto transformou-se no programa "Big Vida" de Responsabilidade Ambiental. Desde então, a empresa impõe o uso de sistemas e equipamentos sustentáveis, aliados a atitudes responsáveis em favor da preservação do meio ambiente e da vida das futuras gerações.

Isto fez com que as ações de preservação (coleta seletiva, reaproveitamento de material, economia de energia elétrica e de água, redução de materiais descartáveis, entre outros) e a conscientização dos colaboradores para a questão ambiental fossem ficando no "DNA" da empresa.



## Construção sustentável

### Redução de resíduos

A equipe técnica/engenharia implementou, em 2008, metas para redução de resíduos nas obras como madeira, gesso e entulho, que causam maior impacto no meio ambiente. As metas estipuladas para redução foram:

- ✓ 40% para entulho (alvenaria)
- ✓ 37,5% para madeira
- ✓ 33,3% para gesso



#### Resultado\*:

- ✓ 42,67% de redução de entulho de alvenaria (de 326 para 187 caçambas)
- ✓ 66,10% de redução de madeira (de 498 para 169 caçambas)
- ✓ 7,68% de redução de gesso (de 75 para 69 caçambas)

\* Dados levantados nas obras: Scorpius, Águila, Top Vision, Reserva Tropical, Picasso, Maximus e Realizza. No período de 2009 a 2011. Medição feita em relação à meta (calculada em função da área produzida dos serviços que geram os resíduos de área construída em 2011).

### Coleta seletiva

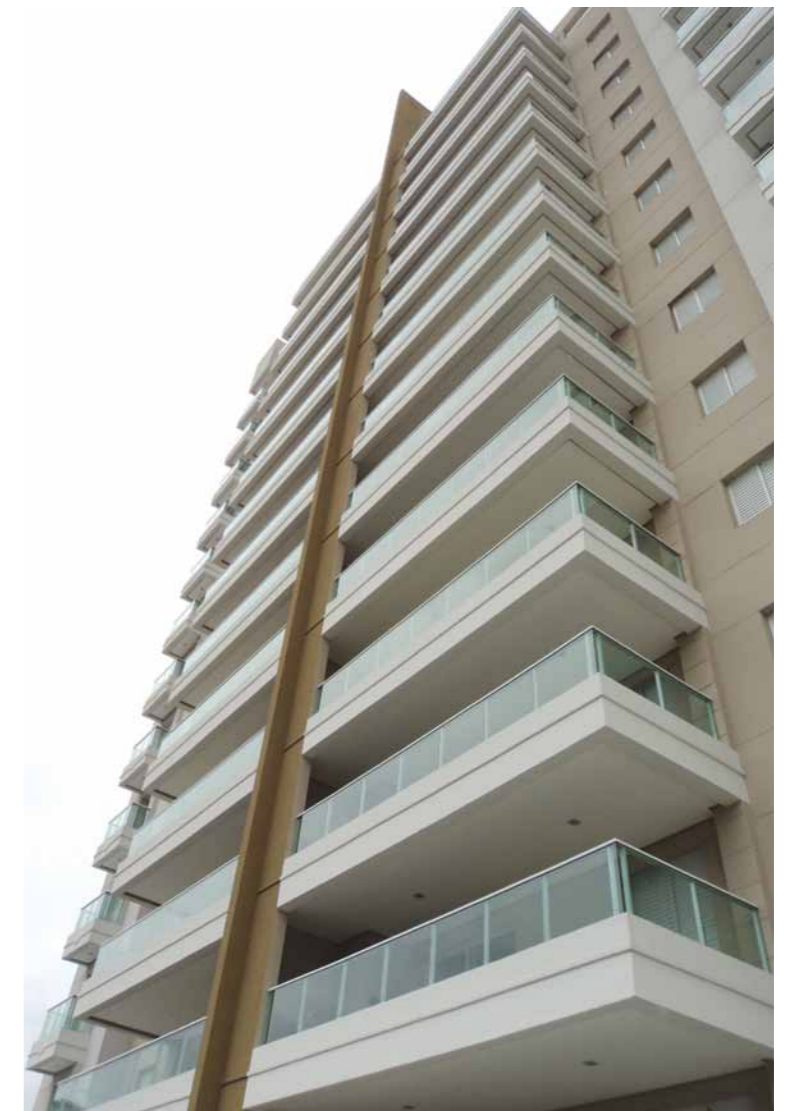
Nas obras, a cada dois andares e nas áreas de vivência, são colocadas bombonas para recolhimento de papel, plástico e metal. Madeira, gesso e entulho de alvenaria também são separados e acondicionados em baias específicas. Periodicamente, plástico, metal e papel são acondicionados em bags e encaminhados para empresas recicladoras. Resíduos de madeira, gesso e entulho de alvenaria são enviados para áreas de transbordo e triagem e depois encaminhadas a empresas que reutilizam o material. Somente empresas licenciadas ambientalmente são cadastradas pela MBigucci para fazer o transporte e destinação correta destes resíduos.

#### 2010

- ✓ Papel – 120,97 bags / 107,79m<sup>3</sup> enviados para reciclagem
- ✓ Plástico – 101,13 bags / 90,1m<sup>3</sup> enviados para reciclagem
- ✓ Entulho – 344m<sup>3</sup>
- ✓ Gesso – 122,2m<sup>3</sup>
- ✓ Madeira – 394m<sup>3</sup>
- ✓ R\$ 38.440,33 - valor investido para transporte e destinação dos resíduos

#### 2011

- ✓ Papel – 88 bags / 78,86m<sup>3</sup> enviados para reciclagem
- ✓ Plástico – 90 bags / 80,64m<sup>3</sup> enviados para reciclagem
- ✓ Entulho – 747m<sup>3</sup>
- ✓ Gesso – 275,25m<sup>3</sup>
- ✓ Madeira – 674,99m<sup>3</sup>
- ✓ R\$ 67.408,00 – valor investido para transporte e destinação dos resíduos





## Reutilização de material

Todo material possível é reutilizado de um canteiro para outro.

**Madeira** – após o uso para execução da estrutura, a madeira é reaproveitada em outra obra para formas de blocos, baldrames (fundação) e também nas proteções da periferia do edifício.

**Entulho de alvenaria** – é reutilizado para aterro, de acordo com a viabilidade do terreno

**Estrutura da área de vivência do canteiro** – telhas, iluminação, divisórias e mobília são reaproveitadas, sempre que possível, para formação de um novo canteiro.



## Madeira Legalizada



100% da madeira comprada para uso em obras é madeira bruta legalizada com Documento de Origem Florestal (DOF) ou madeira reflorestada, minimizando impactos ambientais. A MBigucci somente credencia fornecedores que emitam DOF, a fim de garantir a certificação de extração da madeira.

- ✓ 31.388,50 metros lineares de madeira bruta com DOF
- ✓ 5.009,50 metros lineares de madeira reflorestada
- ✓ 22.381,75 metros lineares de madeira bruta com DOF
- ✓ 6.824 metros lineares de madeira reflorestada

## Baias para lavagem de materiais com concreto e pintura

As obras possuem baias específicas, com sistema de pré-filtragem para lavagem de equipamentos com resíduos químicos e de concreto. A água pré-filtrada é direcionada à rede de esgoto e o resíduo seco de tinta e cimento são acondicionados em bombonas específicas e encaminhados para a empresa credenciada para destinação adequada.

## Iluminação natural com garrafas PET

As áreas de vivência dos canteiros que ficam externos à obra, possuem um sistema de iluminação natural nos telhados feito com garrafas PET com água. A iluminação do ambiente se dá pela incidência dos raios solares na parte superior da garrafa e a refração dos raios na água da PET, que transfere a luminosidade para a parte de baixo do telhado. Durante um dia ensolarado é possível substituir totalmente a iluminação elétrica. Entretanto, os pontos de luz são mantidos para os dias sem sol. A ação resulta em economia de 45% de energia elétrica.\*

\*Dados levantados na obra dos Edifícios Águila e Scorpius – Nova Santo André II.



## Reúso de água nos canteiros



As águas dos lavatórios, chuveiros e bebedouros das áreas de vivência dos canteiros são captadas, direcionadas para um sistema de filtragem e depois bombeadas para uma caixa d'água específica que abastece as descargas dos sanitários das obras. A ação gera uma economia de 20% a 35% de água\*.

\*Dados levantados na obra dos Edifícios Águila e Scorpius – Nova Santo André II.



## Produtos químicos

Implantação na obra de baia específica, com caixa lateral de contenção para armazenamento de tambores com produtos químicos, a fim de conter possíveis vazamentos. Também foram sistematizadas e disponibilizadas nas obras as orientações com procedimentos preventivos e de segurança sobre como lidar com a embalagem destes produtos.



Além das ações durante a construção, a MBigucci também implementa nos prédios já prontos:

- ✓ Sensores de presença nas áreas comuns
- ✓ Previsão de medição individual de água e gás
- ✓ Aquecimento de água com gás
- ✓ Elevadores de alta performance
- ✓ Lâmpadas econômicas

## Nos escritórios

Novas tecnologias para economia de água e energia



Para economia de água, a sede da MBigucci foi dotada de sistema de reúso de água (captação de águas do lavatório para reutilização nas descargas dos sanitários), torneiras com temporizador, descargas com duplo acionamento (3 litros para líquidos e 6 litros para resíduos sólidos), áreas ajardinadas para escoamento da água para o lençol freático.

Para economia de energia elétrica, foram utilizados vidros com isolamento térmico para reduzir o uso de ar condicionado, sistema de barramento blindado nas redes elétricas que otimiza a condução de energia, iluminação eficiente e elevadores de alta performance.

## Conscientização

No dia a dia da empresa os colaboradores são incentivados a hábitos como uso de canecas e garrafinhas plásticas individuais no lugar de copos descartáveis, redução e reutilização de impressões e desligamento dos monitores dos computadores e interruptores de luz nos períodos de almoço e de reuniões. A MBigucci também promove periodicamente pales-

tras e campanhas de conscientização dos colaboradores. A construtora ainda destina um espaço fixo em sua revista, MBigucci News, para publicar matérias sobre sustentabilidade, com dicas e informações de preservação ambiental. A publicação trimestral é entregue gratuitamente aos colaboradores, clientes e fornecedores.



## Coleta seletiva nos escritórios

Cada colaborador possui um cesto específico para coleta de papel, localizado abaixo da mesa de trabalho, facilitando a separação. Coletores de plástico, vidro e metal ficam em locais de uso comum (copa e área de descanso). Todo material é enviado para empresas recicladoras. Confira os números:

### 2010

- ✓ Papel – 1.225 kg
- ✓ Plástico – 126 kg

### 2011

- ✓ Papel – 641,8 kg
- ✓ Plástico – 71 kg



# Pacto Global

É uma iniciativa criada pela Organização das Nações Unidas (ONU), em 2000, com objetivo de mobilizar empresas de todo o mundo para que adotem em suas práticas de negócios valores fundamentais nas áreas de direitos humanos, direitos no trabalho, proteção ambiental e combate à corrupção. Para tanto, o Pacto Global instituiu dez princípios a serem seguidos pelas empresas.

As quatro áreas (direitos humanos, trabalho, meio ambiente e combate à corrupção) foram escolhidas por possuírem potencial para influenciar e gerar uma mudança positiva para a cidadania da sociedade civil como um todo.

Hoje, já são mais de 6.000 organizações em mais de 135 países (entre empresas, sindicatos, organizações não-governamentais) que aderiram aos princípios do Pacto Global. A adesão ao Pacto Global é uma ação voluntária por parte da empresa.

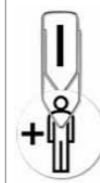

## Brasil

Em nosso país, o Instituto Ethos de Empresas e Responsabilidade Social foi o responsável por conduzir, desde o início, o engajamento das empresas brasileiras no Pacto. Na ocasião (em 2000), 206 empresas brasileiras atenderam à convocação, assinando a adesão ao compromisso proposto pelos dez princípios. Atualmente o Brasil conta com 453 empresas signatárias.





Em dezembro de 2003, foi criado oficialmente o Comitê Brasileiro do Pacto Global formado por instituições representativas do setor privado, da sociedade civil organizada e Organizações das Nações Unidas (ONU).

## Conheça os dez princípios:




### Princípios de Direitos Humanos

-  1 – Apoiar e respeitar a proteção aos direitos humanos proclamada internacionalmente;
-  2 – Assegurar que esses direitos não sejam violados;


### Princípios de Direitos do Trabalho

-  3 – Apoiar a liberdade de associação no trabalho e o reconhecimento efetivo do direito de negociação coletiva;
-  4 – Eliminar todas as formas de trabalho forçado ou compulsório;
-  5 – Abolir efetivamente o trabalho infantil;
-  6 – Eliminar a discriminação no emprego;

### Princípios de Proteção Ambiental

-  7 – Apoiar uma abordagem preventiva no que diz respeito aos desafios ambientais;
-  8 – Desenvolver iniciativas para promover maior responsabilidade ambiental;
-  9 – Incentivar o desenvolvimento e a difusão de tecnologias ambientalmente sustentáveis;

### Princípio contra a Corrupção

-  10 – Combater a corrupção em todas as formas, inclusive extorsão e propina.

## MBigucci faz parte do Pacto Global

Desde novembro de 2008, a MBigucci faz parte do elenco de empresas que aderiu ao Pacto Global. A política interna da empresa prima pela conscientização sobre os problemas ambientais e sociais, busca minimizar os riscos e impactos e diminuir desperdícios, sempre atendendo aos requisitos legais e dos clientes internos e externos, por meio da melhoria dos produtos e serviços oferecidos.

“Acreditamos que, ao nos preocuparmos com os problemas sociais, com o meio ambiente, a saúde e segurança de nossos colaboradores e com maneiras de atenuar os impactos resultantes de nossas ações, estamos ajudando a preservar tudo o que há de mais valioso: a vida humana”, afirma Milton Bigucci, presidente da empresa.



Saiba mais

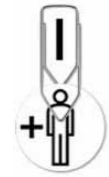
[www.pactoglobal.org.br](http://www.pactoglobal.org.br)

[www.unglobalcompact.org](http://www.unglobalcompact.org) (em inglês)



## Comunicação de Progresso

# Direitos Humanos



### Princípio 1

Apoiar e Respeitar a proteção aos direitos humanos proclamada internacionalmente



### Princípio 2

Assegurar que esses direitos não sejam violados

### Nosso compromisso:

Atingir nossos objetivos principais que são: buscar a satisfação total de nossos clientes e contribuir para a redução do déficit habitacional do país, sempre pautados nos princípios de respeito, responsabilidade, ética e transparência. Em nossas ações e atividade econômica desenvolvidas, estabelecemos relações com nossos fornecedores, clientes, comunidade e principalmente com nossos colaboradores, buscando sempre valorizar o capital humano, primar pela saúde e segurança no trabalho proporcionar melhor qualidade de vida e incentivar o crescimento pessoal e profissional.

### Nossos progressos:

**Ação:** Criação de estudo de ergonomia

**Departamentos envolvidos:** Técnico, Administrativo e RH

**Desenvolvimento:** Levantamento dos principais riscos ergonômicos nos ambientes de trabalho: escritório e obras, e implementação de projeto arquitetônico diferenciado.

**Resultado:** redução do índice de faltas em 25% em um ano.

**Ação:** Pesquisa de Clima e acompanhamento constante dos ambientes de trabalho (obras e escritórios)

**Departamentos envolvidos:** RH

**Desenvolvimento:** Aplicação semestral de Pesquisa de Clima Quantitativa com todos os colaboradores, visando melhorar o ambiente de trabalho

**Resultado:**

**2010**  
78 participantes – 62% de satisfação

**2011**  
91 participantes – 81% de satisfação

**Ação:** Work coffee – café da manhã entre colaboradores e diretores

**Departamentos envolvidos:** Marketing e RH

**Desenvolvimento:** Café da manhã/tarde periódico para integração dos colaboradores com a diretoria, onde são abordadas as novidades e metas de forma descontraída e informal.

**Resultado:** Índice positivo em relação ao estilo gerencial (70% de aprovação) e a boa imagem da empresa (69%).

**Ação:** Criação do GCR – Grupo de Gerentes, Coordenadores e Responsáveis

**Departamentos envolvidos:** Gerência e RH

**Desenvolvimento:** Criação de um grupo de líderes formado por gerentes, coordenadores e responsáveis, com representantes de cada departamento da empresa e a participação de um membro da diretoria. Com reuniões quinzenais, o grupo discute e propõe melhorias para a organização e ambiente de trabalho. As atividades sugeridas são estudadas, viabilizadas e implementadas. São discutidos assuntos desde alteração dos uniformes dos colaboradores, campanhas internas a serem desenvolvidas, até conduta de ética dos colaboradores, entre outros temas que possam influenciar positivamente na condução do trabalho. O grupo dos GCRs possui autonomia para implantar as melhorias e ações que julgar necessárias.

**Resultado:** Ampliação de gestão participativa, agilidade nas decisões e implantação de melhorias de processos.

**Ação:** Incentivo ao esporte – Campeonatos esportivos (Desafio entre as sedes, Copa Construcompras, Meia Maratona SBC) – Atlético MBigucci

**Departamentos envolvidos:** RH, Marketing

**Desenvolvimento:**

- ✓ Realização de campeonatos de futebol feminino e masculino entre os colaboradores, para integração e incentivo ao esporte.
- ✓ Incentivo à participação dos colaboradores em caminhadas e corridas promovidas na cidade sede da empresa com subsídios para inscrição.
- ✓ Formação de times de futebol entre os colaboradores e incentivo à participação em campeonatos entre empresas e fornecedores do setor, subsidiando inscrições e uniformes para as provas.

**Resultado:** maior integração, melhoria na qualidade de vida e saúde para os colaboradores.

**Ação:** Incentivo a cultura – Exposição, passeios e shows culturais – Atlético MBigucci

**Departamentos envolvidos:** RH, Marketing

**Desenvolvimento:** Subsídios e sorteios de ingressos para atrações culturais como shows musicais de bandas nacionais e internacionais; exposições e feiras; passeios a museus entre outros.

**Resultado:** Maior oportunidade de participação em atividades culturais. Em 2011 foram realizadas:

- ✓ 1 festa caipira
- ✓ 1 feira literária
- ✓ 2 shows internacionais (subsídio parcial de ingressos)
- ✓ 1 participação na Meia Maratona de São Bernardo do Campo



**Ação:** Festas Comemorativas com familiares (Dia das Crianças, Final de Ano)

**Departamentos envolvidos:** RH, Marketing e Diretoria

**Desenvolvimento:** Promoção de eventos de integração entre os colaboradores e suas famílias em datas específicas como o Dia das Crianças, realizado em um buffet para todos os colaboradores que têm filhos. Festa de confraternização realizada ao final do ano com colaboradores e seus familiares, entrega de presente do Papai Noel para os filhos dos colaboradores, além de atrações recreativas, esportivas, homenagens e premiações.

**Resultado:** Oportunidade de integração, entretenimento e lazer entre os colaboradores e seus familiares.

2010 – 343 participantes

2011 – 423 participantes

**Ação:** Incentivo à Liberdade de Expressão e Sugestões

**Departamentos envolvidos:** RH, Marketing e Diretoria

**Desenvolvimento:** Criação da campanha D.I.G.A. Denúncias e Ideias com Garantia de Anonimato. Programa de comunicação interna que visa dar voz aos colaboradores, clientes e fornecedores através de caixas colocadas nos canteiros das obras e escritórios onde os interessados expressam suas sugestões, críticas, elogios e até mesmo denúncias, quando necessário. A caixa é lacrada e as opiniões são anônimas. Mensalmente, as respostas são coletadas pelo departamento de Recursos Humanos, analisadas pela diretoria e respondidas a toda a empresa.

**Resultado:** Maior colaboração e participação dos colaboradores com sugestões.



**Ação:** Oportunidade do Primeiro Emprego e Incentivo à Diversidade

**Departamentos envolvidos:** RH e todos os demais

**Desenvolvimento:** Contratação de jovens aprendizes pelo programa JOVEM CIDADÃO (iniciativa do Governo Estadual), incentivo à contratação de negros, idosos e deficientes, dando oportunidade àqueles que geralmente encontram barreiras para ingressar no mercado de trabalho. Muitos dos jovens do primeiro emprego são efetivados e seguem carreira na empresa. A MBigucci também estabelece parcerias com faculdades abrindo oportunidade para estágio técnico.

**Resultado:**

**2011:**

✓ 4 jovens do Programa Jovem Cidadão (sem efetivação)

✓ 6 estagiários

**Ação:** Qualificação e atualização profissional e pessoal – Treinamento interno e externo

**Departamentos envolvidos:** RH

**Desenvolvimento:** Realização de cursos e treinamentos internos de formação pessoal e profissional e subsídios para a participação em cursos técnicos externos. Entre 2010 e 2011 foram realizados treinamentos internos, como: Atendimento ao Cliente, Manutenção do Sistema Integrado de Gestão, Cursos de Inglês (subsidiados), Técnicas de Dissertação, Oficinas de Leitura e Redação, Orçamento de Obras e Cálculos, entre outros.

**Resultado:**

**Treinamentos Internos**

2010 – 386.

2011 – 662.



**Ação:** Incentivo ao trabalho voluntário e ações de mobilização social

**Departamentos envolvidos:** RH, Marketing e Diretoria

**Desenvolvimento:** Liberação de colaboradores em meio expediente do trabalho para participar no programa de Responsabilidade Social Big Riso, onde os colaboradores voluntários visitam semanalmente crianças com câncer em hospitais públicos; Incentivo à participação também de clientes e da comunidade no grupo Big Riso; Promoção de Campanhas para arrecadação de Agasalho, arrecadação de brinquedos, entre outras, envolvendo colaboradores e clientes.

**Resultado:** Oportunidade de realizar um trabalho social com todo o respaldo e apoio da empresa. Entre 2010 e 2011 foram realizadas:

✓ 284 visitas em hospitais públicos pelo Big Riso

✓ 418 peças de agasalhos doadas a um orfanato da cidade.

**Ação:** Acessibilidade

**Departamentos envolvidos:** Planejamento, Técnico, Diretoria

**Desenvolvimento:** Desde 2007 todos os projetos e edifícios executados pela MBigucci estão totalmente adaptados, com rampas, elevadores, corrimão e espaços de acesso, às pessoas portadoras de necessidades especiais e com mobilidade reduzida.

**Resultado:** Integração aos ambientes urbanos



Comunicação de Progresso

# Direitos do Trabalho



## Princípio 3

Apoiar a liberdade de associação no trabalho e no reconhecimento efetivo do direito de negociação coletiva

### Nosso compromisso:

A MBigucci respeita e oferece total liberdade para que os colaboradores da empresa associem-se aos sindicatos e entidades de classe.

**Ação:** Os colaboradores da MBigucci são representados por sindicatos

**Departamentos envolvidos:** RH

**Desenvolvimento:** Os colaboradores que desejam associar-se aos sindicatos do setor ou órgãos de classe podem obter informações no RH.

**Resultado:** Em 2011, mais de 25 colaboradores eram associados a uma entidade de classe.



## Princípio 4

Eliminar todas as formas de trabalho forçado ou compulsório

### Nosso compromisso:

A MBigucci não admite, de forma alguma, a exploração, trabalho forçado ou compulsório de seus colaboradores e também exige de seus fornecedores que não mantenha mão-de-obra compulsória.

**Ação:** Cadastramento de fornecedores

**Departamentos envolvidos:** Planejamento e Suprimentos

**Desenvolvimento:** Todos os fornecedores da MBigucci são previamente cadastrados em sistema da construtora, com contatos e documentos atualizados para que possa ser certificado o não uso de trabalho forçado.



## Princípio 5

Abolir efetivamente o trabalho infantil

### Nosso compromisso:

A MBigucci não admite, de forma alguma, a exploração de crianças e jovens abaixo da idade legal para o trabalho e também exige de seus fornecedores que não se utilizem deste tipo de mão-de-obra.

**Ação:** Cadastramento de fornecedores

**Departamentos envolvidos:** Planejamento e Suprimentos

**Desenvolvimento:** Todos os fornecedores da MBigucci são previamente cadastrados em sistema da construtora, com contatos e documentos atualizados para que possa ser certificado o não uso de trabalho de crianças ou jovens abaixo da idade legal para o trabalho.



## Princípio 6

Eliminar a discriminação no emprego

### Nosso compromisso:

A MBigucci apoia a diversidade e inclusão de grupos historicamente discriminados e não admite a discriminação no trabalho.

**Ação:** Não discriminação nas promoções

**Departamento envolvido:** RH

**Desenvolvimento:** Todas as promoções realizadas levam em conta única e exclusivamente o desempenho profissional do colaborador.



## Comunicação de Progresso Proteção Ambiental



### Princípio 7

As empresas devem apoiar uma abordagem preventiva para os desafios ambientais

#### Nosso compromisso:

Minimizar os impactos ambientais causados por nossa atividade (construção civil), implementando mudanças de atitudes e procedimentos, pesquisando novas tecnologias, treinando e conscientizando nossos colaboradores, determinando metas de redução de resíduos, reduzindo o consumo de recursos naturais, reaproveitando e reciclando todo o material e resíduo possível, avaliando e exigindo práticas ambientalmente corretas de nossos fornecedores, incentivando nossos clientes a adotarem práticas sustentáveis.

**Ação:** Metas de redução de resíduos nas obras

**Departamento envolvido:** Engenharia

**Desenvolvimento:** A equipe técnica/engenharia implementou metas visando a redução de resíduos de madeira, gesso e entulho, que causam maior impacto no meio ambiente, durante as obras da MBigucci. As metas estipuladas para redução foram:

- ✓ 40% para entulho (alvenaria)
- ✓ 37,5% para madeira
- ✓ 33,3% para gesso

**Resultado\*:**

- ✓ 42,67% de redução de entulho (de 326 para 187 caçambas)
- ✓ 66,10% de redução de madeira (de 498 para 169 caçambas)
- ✓ 7,68% de redução de gesso (de 75 para 69 caçambas)

\*Dados levantados em diversas obras.

**Ação:** Destinação adequada de resíduos

**Departamento envolvido:** Engenharia

**Desenvolvimento:** Encaminhar os resíduos de madeira, gesso e entulho (alvenaria) gerados nas obras para destinação final de reutilização. Para tanto foi feito acompanhamento junto à equipe de consultoria Obra Limpa, com apontamento do caminho percorrido por estes resíduos desde que saem das obras, passam pelas áreas de transbordo e triagem e áreas de reciclagem até serem reutilizados por outras empresas.

**Resultado:**

**Madeira** – é transformada em cavaco e utilizada como biomassa (fonte renovável de combustível) para abastecer as caldeiras de fabricantes de papel e celulose.

**Gesso** – é reaproveitado no processo de fabricação de cimento, em indústrias cimenteiras

**Entulho (alvenaria)** – é transformado em areia, brita, rachão reciclados para uso como sub-base em pavimentação, drenagens.

**Ação:** Prevenção à poluição química. Ficha de Informação e Segurança de Produtos Químicos (FISPQ)

**Departamentos envolvidos:** Suprimentos, Planejamento e Engenharia

**Desenvolvimento:** Através de consultas aos fornecedores, foi elaborada uma ficha de informação e segurança para cada produto químico que normalmente é utilizado na obra (ácido clorídrico, álcool etílico, epóxi, cimento, cloro, desmoldante, entre outros). As fichas foram sistematizadas e ficam disponíveis em todas as obras para consulta a cada procedimento antes e durante a utilização e caso ocorra alguma eventualidade de acidente com o produto. As fichas também fazem parte do Plano de Ação de Emergência (PAE) da

MBigucci, que está disponibilizado a todos os colaboradores também via rede.

As informações básicas que compõe a FISPQ são: composição e informação sobre ingredientes, identificação

dos perigos, perigos ambientais, medidas de primeiros socorros, medidas de combate a incêndio, medida de controle ao derramamento e vazamento, manuseio e armazenamento, informações ecológicas, informações toxicológicas, controle de exposição e proteção individual.

**Resultado:** Redução de índice de acidentes com produtos químicos.



### Princípio 8

As empresas devem assumir iniciativas para promover uma maior responsabilidade ambiental



**Ação:** Semana do Meio Ambiente

**Departamentos envolvidos:** RH, Marketing e todos os demais.

**Desenvolvimento:** Em 2011, foi implementada a Semana do Meio Ambiente MBigucci, com objetivo de informar, conscientizar e estimular nossos colaboradores a cada vez mais adotarem práticas de preservação ambiental no trabalho e em casa. Durante toda a semana foram enviados boletins aos colaboradores, com informações sobre como reduzir a agressão ao meio ambiente.

**Resultado:** Maior conscientização dos colaboradores para a causa; multiplicação de informações do ambiente de trabalho para o ambiente pessoal; maior adesão às atitudes de economia de energia, água e reciclagem nas obras e escritórios.





**Ação:** Redução de desperdício de material na aplicação nas obras

**Departamento envolvido:** Engenharia

**Desenvolvimento:** Os colaboradores das obras são treinados pelo mestre de obras, periodicamente em cada fase da construção, para as melhores técnicas de aplicação de cada material, visando reduzir o desperdício de materiais. Resultado: Diminuição de quebras de blocos de cimento (máximo de 2 para cada 10 colocados e ampliação da área de aplicação de gesso com um único saco – 5 m<sup>2</sup>\*.

\*Dados levantados na Obra do Ed. Phoenix



### Princípio 9

As empresas devem encorajar o desenvolvimento e a difusão de tecnologias ambientalmente sustentáveis

**Ação:** Sistema construtivo em alvenaria estrutural

**Departamentos envolvidos:** Planejamento e Engenharia

**Desenvolvimento:** Este sistema dispensa a necessidade de executar pilares e vigas, pois as paredes feitas com blocos de concreto desempenham a função estrutural do prédio. As instalações elétricas são feitas nos seus vazados, eliminando a etapa de rasgos nas paredes, minimizando desperdício de material e retrabalho.

Ao eliminar a estrutura convencional (pilares e vigas), o processo construtivo torna-se mais simples, reduzindo mão-de-obra, tempo, materiais (aço, revestimento e madeira) e, conseqüentemente, os resíduos que seriam gerados.

**Resultado:** Redução, em média, de 30% da quantidade de materiais, custos e mão de obra em comparação com uma obra feita no sistema convencional.



Comunicação de Progresso

## Combate à Corrupção



### Princípio 10

Combater a corrupção em todas as suas formas, inclusive extorsão e propina

#### Nosso compromisso:

Combater a corrupção em todas as instâncias da nossa atividade fim (construção), seja no relacionamento com fornecedores, órgãos públicos e outras instituições ligadas ao setor.

**Ação:** Auditoria de balanços

**Departamentos envolvidos:** Contabilidade e Administrativo

**Desenvolvimento:** Mesmo não sendo exigido por lei, por ser a MBigucci uma empresa de capital fechado, todos os balanços financeiros da empresa são auditados por empresas terceirizadas independentes.

**Resultado:** Transparência nos balanços financeiros

**Ação:** Auditoria interna

**Departamentos envolvidos:** Contabilidade, Financeiro, Engenharia

**Desenvolvimento:** Todos os fechamentos financeiros são enviados mensalmente para auditoria interna. Além do financeiro, todos os procedimentos e processos de obras e escritórios também são auditados pelo menos uma vez a cada semestre.

**Resultado:** Prevenção a fraudes e corrupção

**Ação:** Fiscalizações

**Departamento envolvido:** Contabilidade

**Desenvolvimento:** Periodicamente são realizadas fiscalizações por vários órgãos públicos nas áreas e documentos fiscais e contábeis da MBigucci.

**Resultado:** Nunca a empresa recebeu uma autuação por fraude.

**Ação:** Medição dos serviços executados e conferência de materiais

**Departamentos envolvidos:** Engenharia

**Desenvolvimento:** Todos os serviços executados por empresas terceirizadas (alvenaria, pintura, gesso etc) são medidos mensalmente para fins de pagamento exato do que realmente foi executado. Também é realizada a conferência de todo o material que é recebido pela obra, por fiscais e apontadores.

**Resultado:** Prevenção a fraudes na compra e recebimento de materiais e execução dos serviços

**Ação:** Manual de conduta

**Departamentos envolvidos:** Diretoria e RH

**Desenvolvimento:** Criação de um manual de conduta para diretoria e inserção do tema no manual de integração dos colaboradores, focando ética nas negociações, confidencialidade de informações, comportamento profissional, responsabilidades, práticas não permitidas, direitos e deveres, entre outros.

**Resultado:** Transparência e ética nos relacionamentos empresariais





## Relatório de Sustentabilidade – Pacto Global 2012

MBigucci Comércio e Empreendimento Imobiliário Ltda.

Departamento de Marketing

[www.mbigucci.com.br](http://www.mbigucci.com.br)